

# **Bedienungsanleitung** **Mobile Klimaanlage 3.500 W**



**Model: 5097**

**[www.klima1stklaas.de](http://www.klima1stklaas.de)**

**Im Reklamationsfall wenden Sie sich bitte immer zuerst an unser Servicetelefon.  
Eine Rückgabe oder Reklamationsabwicklung über die Verkaufsstelle ist nicht  
möglich. Im Rahmen unserer Gewährleistung bieten wir Ihnen einen Abholservice  
vor Ort.**

Sie erreichen uns unter:

**Servicetelefon: 0900 1 850 280**

(0,49 €/Min. aus dem Festnetz der deutschen Telekom,  
Mobilfunknetze abweichend)

## Sehr geehrte Kundin, sehr geehrter Kunde,

vielen Dank, dass Sie sich für eine mobile Klimaanlage unserer Marke klima1stklaas entschieden haben. Es handelt sich um ein sehr hochwertiges Gerät, welches unter Berücksichtigung bestmöglicher Qualität und neuester Technologie verbunden mit modernem Design gefertigt wurde.

Um eine reibungslose Nutzung der Funktionen der mobilen Klimaanlage zu gewährleisten, lesen Sie bitte vor der ersten Inbetriebnahme diese Bedienungsanleitung sorgfältig durch. **Bitte bewahren Sie immer die Originalkartonage zum sicheren Transport und den Kaufbeleg zur Wahrung von eventuellen Gewährleistungsansprüchen auf.**

Damit Sie immer als erstes einen **aktuellen Überblick** über unsere **neuesten Modelle und Zubehör** erhalten, keine **technische Veränderungen** verpassen und immer **hilfreiche Tipps und Informationen** zum Gebrauch Ihrer mobilen Klimaanlage erfahren, **registrieren** Sie sich bitte, selbstverständlich **kostenlos**, auf unserer **Infoseite** unter:

[www.klimafirstklaas.de](http://www.klimafirstklaas.de)



**Wir freuen uns auf Ihren Besuch wünschen Ihnen nun viel Freude mit Ihrer Klimaanlage.**

Sollten sich Fragen rund um die Funktionalität und Bedienung Ihrer mobilen Klimaanlage ergeben, können Sie sich gerne an unser Servicetelefon wenden:

**Servicetelefon:**

**0900 1 850 280**

(0,49€/Min. aus dem Festnetz der deutschen Telekom, Mobilfunknetze eventuell abweichend)

**Erreichbarkeit:**

**Montag – Freitag**

**08:00 Uhr bis 17:00 Uhr**

**Im Reklamationsfall wenden Sie sich bitte immer zuerst an unser Servicetelefon. Eine Rückgabe oder Reklamationsabwicklung über die Verkaufsstelle ist nicht möglich. Im Rahmen unserer Gewährleistung bieten wir Ihnen einen Abholservice vor Ort.**

Bitte bewahren Sie dieses Handbuch immer sorgfältig auf.

# **INHALTSVERZEICHNIS**

1. GEWÄHRLEISTUNGSBEDINGUNGEN

2. SICHERHEITSHINWEISE

3. ERSTINBETRIEBNAHME

4. IHRE KLIMAAANLAGE

5. INBETRIEBNAHME

6. REINIGUNG

7. FEHLERBEHEBUNG

8. TECHNISCHE DATEN

9. UMWELTSCHUTZ

10. GARANTIEKARTE & WARTUNGSPASS

# **1. GEWÄHRLEISTUNGSBEDINGUNGEN**

**Für das von uns vertriebene Model: 5097 übernehmen wir eine Gewährleistung von 24 Monaten ab Kaufdatum.**

Wir beseitigen – innerhalb dieser Garantiezeit – nach unserer Wahl durch Reparatur oder Austausch des Gerätes oder des Zubehörs (Schäden am Zubehör führen nicht automatisch zum Umtausch des Kompletgerätes) unentgeltlich alle Mängel, die auf Material – oder Herstellungsfehler beruhen.

Von der Gewährleistung sind Schäden ausgenommen, die auf unsachgemäßen Gebrauch (Betrieb mit falscher Stromart/-spannung, Anschluss an ungeeignete Stromquellen, Bruch, etc...) zurückzuführen sind. Ebenso ausgenommen sind normaler Verschleiß und Mängel, die den Wert oder die Gebrauchstauglichkeit des Gerätes nur unerheblich beeinflussen.

Verschleißteile fallen nicht unter die Garantie und sind deshalb kostenpflichtig!

Betreiben Sie das Gerät nur im Rahmen der vorgegebenen Umgebung (Hausgebrauch).

Die Gewährleistung tritt nur dann in Kraft, wenn eine Rechnungskopie über das zu reklamierende Gerät vorab vorgelegt werden kann.

Die Übernahme einer Gewährleistung bewirkt weder eine Verlängerung der Gewährleistung, noch beginnt dadurch ein Anspruch auf eine neue Gewährleistungszeit.

**Servicetelefon:**

**0900 1 850 280**

(0,49€/Min. aus dem Festnetz der deutschen Telekom, Mobilfunknetze eventuell abweichend)

**Erreichbarkeit:**

**Montag – Freitag**

**08:00 Uhr bis 17:00 Uhr**

**Im Reklamationsfall wenden Sie sich bitte immer zuerst an unser Servicetelefon. Eine Rückgabe oder Reklamationsabwicklung über die Verkaufsstelle ist nicht möglich. Im Rahmen unserer Gewährleistung bieten wir Ihnen einen Abholservice vor Ort**

## **2. SICHERHEITSHINWEISE**

1. Bitte lesen Sie die Bedienungsanleitung aufmerksam durch bevor Sie Ihr Gerät in betrieb nehmen. Bewahren Sie die Bedienungsanleitung, für zukünftiges Nachlesen, immer griffbereit an einem sicheren Ort auf.
2. Transportieren Sie das Gerät immer aufrecht.
3. Um Ihre Gewährleistungsansprüche nicht zu gefährden, muss das Gerät vor Inbetriebnahme mindestens 24 Stunden an seinem Platz aufrecht stehen. Bitte bewegen Sie das Gerät vorsichtig, um ein Abbrechen der Rollen zu verhindern.
4. Das Gerät ist ausschließlich für den Einsatz im üblichen Hausgebrauch hergestellt worden. Die Klimaanlage ist nicht für einen Serverraum geeignet.
5. Die Klimaanlage erfüllt alle gängigen Sicherheitsbestimmungen und muss wie alle Elektrogeräte sorgfältig behandelt werden.
6. Verwenden Sie das Gerät nur zu seiner Bestimmung. Verwenden Sie das Gerät nicht in den folgenden Fällen, bzw. bei folgenden Begebenheiten:
  - in der Nähe eines Feuers
  - bei defekten Steckdosen
  - im Freien oder unter direkter Sonneneinstrahlung
  - in der Nähe von Wasser und Spritzwasser z.B. Badewanne, Dusche, Pool
  - mit Verlängerungskabeln oder Vielfachsteckerleisten
  - bei Fehlfunktionen
7. Betreiben Sie das Gerät immer an einer Stromquelle mit gleicher Spannung, Frequenz und Mindestleistung, wie auf dem Typenschild auf der Rückseite angegeben. Das Gerät darf nur dann in Betrieb genommen werden.
8. Stecken Sie nie Finger oder irgendwelche Gegenstände in das Gerät. Achten Sie hierbei insbesondere auf Kinder. Die Funktionalität des Gerätes könnte beeinträchtigt werden. Kinder und geschwächte Personen nicht ohne Aufsicht mit der Anlage hantieren lassen.
9. Das Gerät muss immer aufrecht und gerade stehen, damit der Kompressor nicht Schaden nimmt, kein Kondenswasser auslaufen kann und das Kältemittel richtig fließen kann. Stellen Sie keine Gegenstände auf das Gerät.
10. Das Gerät darf bei sämtlichen Arbeiten am Gerät, während der Reinigung oder beim Filterwechsel nicht an einer Steckdose angeschlossen sein.
11. Nutzen Sie zum Betrieb nur eine geerdete Steckdose.

12. Nehmen Sie kein Gerät mit einem defekten Netzkabel in Betrieb. Defekte Kabel müssen von einer zertifizierten Fachkraft ersetzt werden.
13. Gerät wegen Überhitzungsgefahr nicht bedecken. Die Luftzufuhr rund um das Gerät muss gewährleistet sein
14. Die auf der Geräterückseite befindlichen Luftfilter müssen regelmäßig gereinigt werden um einen optimalen Luftantrieb zu gewährleisten.
15. **Wichtig!** Bitte verwenden Sie den Abluftschlauch nur in seiner Originallänge. Ein Verlängern des Schlauches führt zu einem Wärmerückstau im Innern des Gerätes und kann zu Schäden führen.
16. Im Reklamationsfall wenden Sie sich bitte immer zuerst an unser Servicetelefon. Eine Rückgabe oder Reklamationsabwicklung über die Verkaufsstelle ist nicht möglich. Im Rahmen unserer Gewährleistung bieten wir Ihnen einen Abholservice vor Ort.
17. Bitte halten Sie sich unbedingt an die Sicherheitshinweise, da ein Nichtbeachten zu Schäden am Gerät führen kann. Alle daraus entstehenden Schäden fallen nicht unter die Gewährleistung.

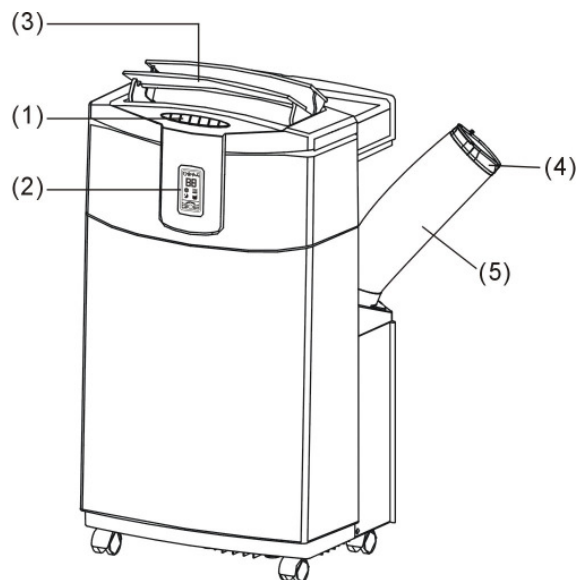
### **3. ERSTINBETRIEBNAHME**

#### **Vor der ersten Inbetriebnahme:**

- Entfernen Sie sämtliche Verpackungsmaterialien.
- Stellen Sie die mobile Klimaanlage nach dem Auspacken aufrecht und warten Sie mindestens 24 Stunden bis zur ersten Inbetriebnahme, damit sich das enthaltene Kältemittel setzen kann.
- Bitte achten Sie vor Inbetriebnahme darauf, dass die Klimaanlage auf einem absolut ebenen waagerechten Untergrund steht, da ansonsten Wasser aus dem Gerät austreten kann.
- Bitte überprüfen Sie die im Lieferumfang enthaltenen Zubehörteile auf ihre Vollständigkeit. Melden Sie eventuell fehlende Teile innerhalb von 48 Stunden nach Kaufdatum.

**Für Schäden die durch unsachgemäße Handhabung oder durch austretendes Wasser entstehen, können wir keine Haftung übernehmen.**

## 4. IHRE KLIMAAANLAGE



1. Bedienfeld
2. Displayanzeige
3. Luftauslasslamellen
4. Anschlussadapter Fensterschiene (optional)
5. ausziehbarer Abluftschlauch (nicht verlängern)
6. optional (bei diesem Gerät nicht beschrieben)

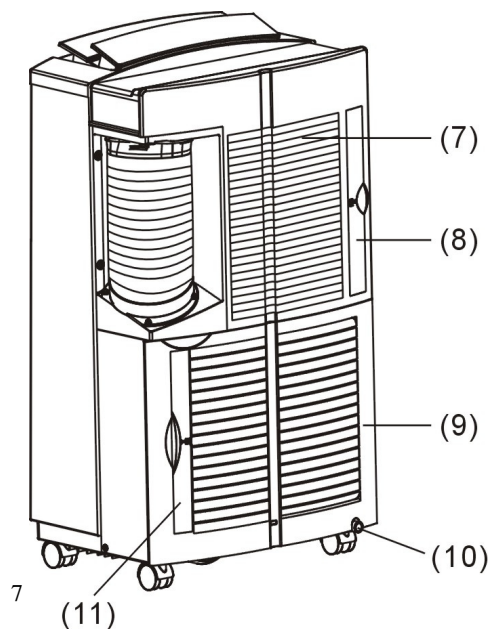
7. Lufteinlass

8. Filter

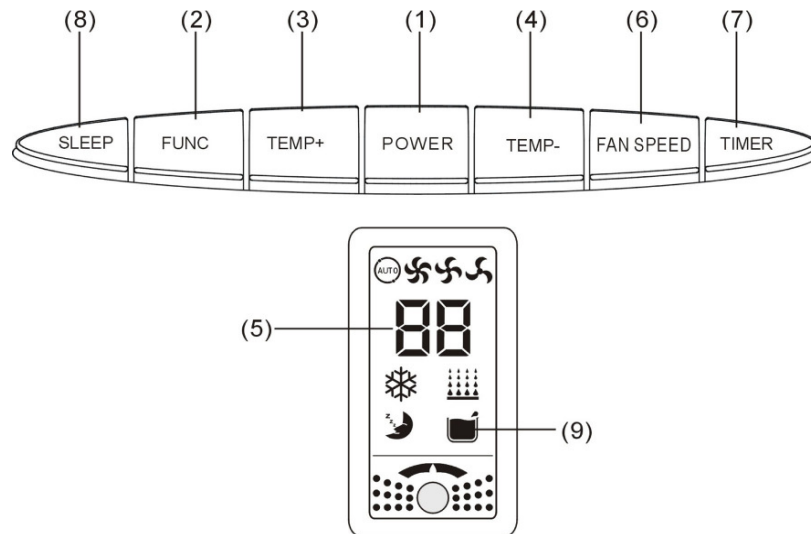
9. Lamellen

10. Drainage Anschluss

11. Filter



## Bedienfeld des Gerätes



- |                          |   |
|--------------------------|---|
| <b>1. Power</b>          | - Ein- und Ausschalten des Klimagerätes   |
| <b>2. Func</b>           | - Auswahl der Betriebsfunktion, Kühlen & Entfeuchten  |
| <b>3. Temp +</b>         | - Temperatureinstellung in 1 °C Schritten + bis +30°C möglich   |
| <b>4. Temp -</b>         | - Temperatureinstellung in 1 °C Schritten bis +17°C möglich   |
| <b>5. Displayanzeige</b> | - zeigt den eingestellten Wert (Temperatur- oder Timer an), nach 3 Sekunden wechselt die Anzeige automatisch auf die am Gerät gemessene Umgebungstemperatur |

### 6. Lüftergeschwindigkeit

- langsam, mittel, hoch oder automatisch
- Im Automatik Modus arbeitet die Klimaanlage auf höchster Leistungsstufe, wenn die Raumtemperatur (am Gerät gemessen), um mehr als 3°C höher liegt als die eingestellte Temperatur. Wenn die Raumtemperatur, (am Gerät gemessen) kühler ist als die eingestellte Temperatur arbeitet die Klimaanlage im mittleren Lüftungsmodus. Ist die eingestellte Temperatur identisch mit der Umgebungstemperatur arbeitet die Anlage mit langsamer Lüftergeschwindigkeit. Wenn Sie eine Lüftergeschwindigkeit auswählen, arbeitet die Anlage im gewünschten Modus, unabhängig von der Umgebungstemperatur.

### 7. Timer Einstellung - Ein – und Ausschalten der Timerfunktion

**Timer Ein:** Mit der Timerfunktion startet die Klimaanlage automatisch, nachdem die eingestellten Stunden abgelaufen sind. Drücken Sie die Timer Taste im Stand-by-Modus, um die gewünschten Stunden einzustellen. Sobald die eingestellten Stunden abgelaufen sind, wird sich die Klimaanlage automatisch einschalten. Drücken Sie bevor die eingestellten Stunden abgelaufen sind, die ON/OFF Taste, werden die eingestellten Stunden gelöscht und die Klimaanlage schaltet sich ein.



**Timer Aus:** Mit der Timerfunktion stoppt die Klimaanlage automatisch, nachdem die eingestellten Stunden abgelaufen sind. Drücken Sie die Timer Taste während die Anlage in Betrieb ist, um die gewünschten Stunden einzustellen. Sobald die eingestellten Stunden abgelaufen sind, wird sich die Klimaanlage automatisch ausschalten drücken Sie bevor die eingestellten Stunden abgelaufen sind, die ON/OFF Taste, werden die eingestellten Stunden gelöscht und die Klimaanlage schaltet sich aus.

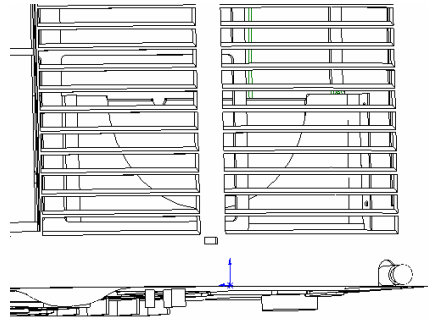
## **8. Sleep Funktion** - Sicherung eines Maximums an Schlafkomfort

Wenn Sie diese Funktion wünschen, muss gewährleistet sein, dass der Timer aktiviert ist. Stellen Sie die gewünschte Stundenzahl ein indem Sie den Timer Knopf solange drücken bis die gewünschte Stundenzahl im LED Display des Bedienfeldes angezeigt wird. Nachdem die Stundenzahl eingestellt ist, wechselt das Display automatisch auf die derzeit eingestellte Temperatur. Drücken Sie anschließend das Tastensymbol „SLEEP“ (Symbol leuchtet auf). Um die Temperatureinstellung zu erhöhen drücken Sie die „+“ Taste am Gerät oder die Pfeiltaste (nach oben) auf der Fernbedienung, durch jedes Drücken steigt die Temperatur um 1 °C. Um die Temperatureinstellung zu verringern drücken Sie die „-“ Taste am Gerät oder die Pfeiltaste (nach unten) auf der Fernbedienung, durch jedes Drücken verringert sich die Temperatur um 1 °C.

**Im Sleep Modus erhöht sich die eingestellte Temperatur alle 30 Minuten um +0,5°C bis zu einem Maximum von +2°C nach 2 Stunden. Anschließend bleibt die Temperatur über die eingestellte Timerzeit konstant.**

- ## **9. Alarmfunktion**
- zur Warnung bei vollem Wassertank. Bei extrem hoher Luftfeuchtigkeit kann es vorkommen, dass das anfallende Kondenswasser nicht schnell genug verdampfen kann und sich das Kondenswasser im Wassertank ansammelt. Die Kontroll-Lampe auf dem Display (siehe Displaybeschreibung Nr. 9) leuchtet auf und der Kompressor stoppt. Um diese Meldung zu beheben, entfernen Sie den Gummistopfen auf der Rückseite des Gerätes (rechts unten) und lassen Sie das Kondenswasser ablaufen. Überprüfen Sie ob der Verschlussstopfen wieder korrekt auf das Gerät gesteckt wird.

**ACHTUNG:** Sie können das angesammelte Kondensatwasser über den Kondensatauslassstutzen ins Freie oder in eine Auffangschale ablaufen lassen. Es besteht auch die Möglichkeit durch Anschluss eines Kondensatschlauches eine Dauerdrainage herzustellen.

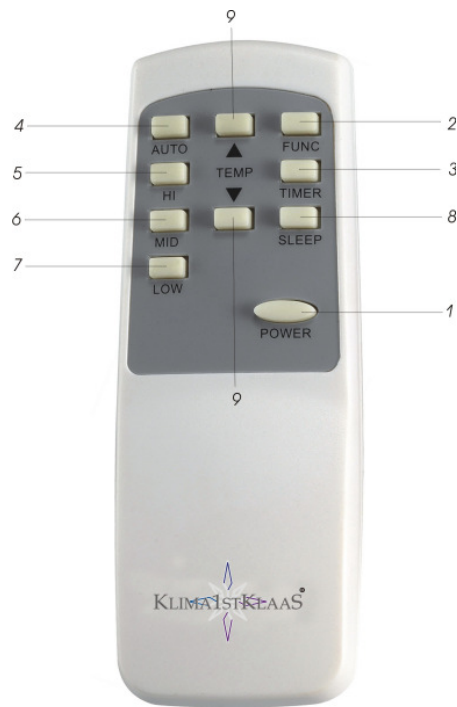


## Weitere Symbole im Display

- Symbol „Auto“** - Anzeige der Automatikfunktion
- Symbol „Lüfterrad“** - zeigt die 3 unterschiedlichen Lüftergeschwindigkeiten an
- Symbol „Schneeflocke“** - leuchtet bei Funktion Kühlbetrieb
- Symbol „Tropfen“** - leuchtet bei Funktion Entfeuchtungsbetrieb
- Symbol „Mond“** - leuchtet bei Funktion Sleptimer

**Achtung:** Ihre Klimaanlage verfügt über eine Kompressorschutzfunktion. Nach dem Ausschalten des Klimagerätes sollten Sie es frühestens nach einer Wartezeit von 5 Minuten erneut einschalten, damit sich das im Umlauf befindliche Kältemittel im Kompressor sammeln kann. Schalten Sie die Anlage vor Ablauf der Wartezeit ein, blinkt die Schneeflocke „grün“ als Schutzfunktion auf und der Kompressor startet erst nach Ablauf der Wartezeit, die blinkende Schneeflocke erlischt daraufhin.

## Fernbedienung



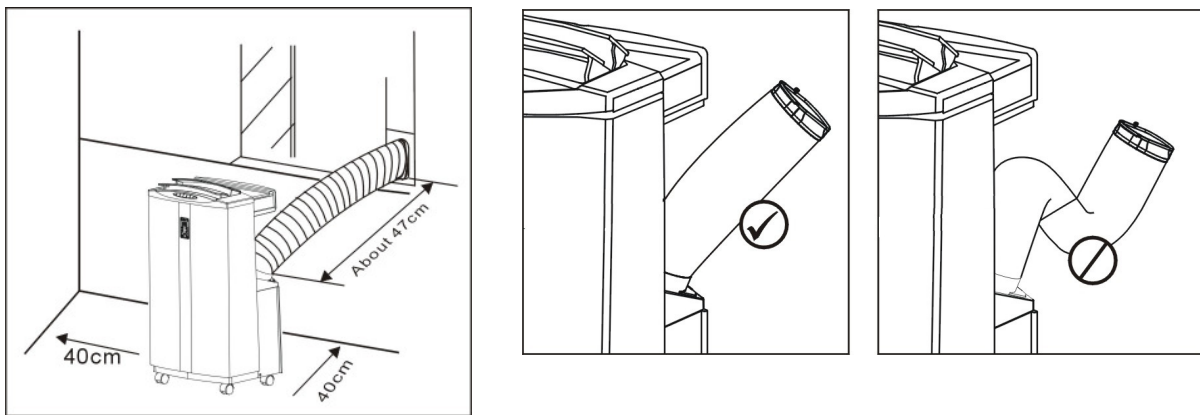
- |          |   |                          |
|----------|---|--------------------------|
| 1. POWER | = | AN/ AUS TASTE            |
| 2. FUNC  | = | FUNKTIONSWAHL            |
| 3. TIMER | = | TIMER AN/AUS             |
| 4. AUTO  | = | AUTOMATISCHE VENTILATION |
| 5. HI    | = | HOHE VENTILATION         |
| 6. MID   | = | MITTLERE VENTILATION     |
| 7. LOW   | = | NIEDRIGE VENTILATION     |
| 8. SLEEP | = | SLEEP FUNKTION AN/AUS    |
| 9. TEMP  | = | TEMPERATUR AUF/AB        |

## Handhabung der Fernbedienung

- Nachdem Sie die Batterien gewechselt haben, benutzen Sie bitte einen spitzen Gegenstand (z.B. einen Kugelschreiber) um die "Reset"-Taste zu betätigen.
- Die Reichweite der Fernbedienung beträgt ca. 8m.
- Beim Benutzen der Fernbedienung halten Sie bitte den Sender (Fernbedienung) in Richtung des Empfängers (Klimagerät). Zwischen Sender und Empfänger darf sich kein Hindernis befinden.
- Es können nicht zwei Tasten gleichzeitig betätigt werden. In diesem Fall erscheint eine Fehlermeldung.
- Das Gerät kann auf Funkeinflüsse in direkter Umgebung reagieren. Platzieren Sie aus diesem Grund Ihr Klimagerät nicht in unmittelbarer Umgebung solcher Geräte (z.B. Funktelefon). Sind Störungen aufgetreten, schalten Sie das Gerät aus, ziehen Sie den Netzstecker und starten Sie das Gerät wieder neu.
- Setzen Sie die Fernbedienung keinem direkten Sonnenlicht, keiner Hitze und Feuchtigkeit aus.
- Reinigen Sie das Gerät und die Fernbedienung nur mit einem trockenen Tuch, keine Politur, Spiritus oder ähnliches verwenden.
- Gehen Sie sorgsam mit Ihrer Fernbedienung um (kein Werfen, Aufschlagen oder Fallen lassen...)

## 5. INBETRIEBNAHME

- Positionieren Sie die mobile Klimaanlage an einem ebenen und geräumigen Ort, an dem der Luftein- und Luftauslass nicht versperrt werden kann. Ein Mindestabstand von 40 cm zu einer Wand oder anderen Hindernissen sollte eingehalten werden (wie unten dargestellt). Das Gerät darf nicht in der Wäscherei (Waschküche etc.) verwendet werden. Der Abluftschlauch darf nicht geknickt werden.
- Setzen Sie die Fernbedienung keinem direkten Sonnenlicht, keiner Hitze und Feuchtigkeit aus.
- Schließen Sie das Klimagerät in einen 220V~240V~/50Hz elektrisch geerdeten Anschluss.
- Stellen Sie bitte **UNBEDINGT** sicher, dass der Gummistöpsel auf der Kondensatöffnung fest sitzt. Achten Sie bei jeder Inbetriebnahme darauf, da ansonsten Kondenswasser auslaufen kann. (siehe Abbildung unten rechts). **Für Schäden, die durch auslaufendes Kondenswasser entstehen, kann keine Haftung übernommen werden.**
- Betätigen Sie die AN/AUS Taste um das Klimagerät einzuschalten.



### **WICHTIG!**

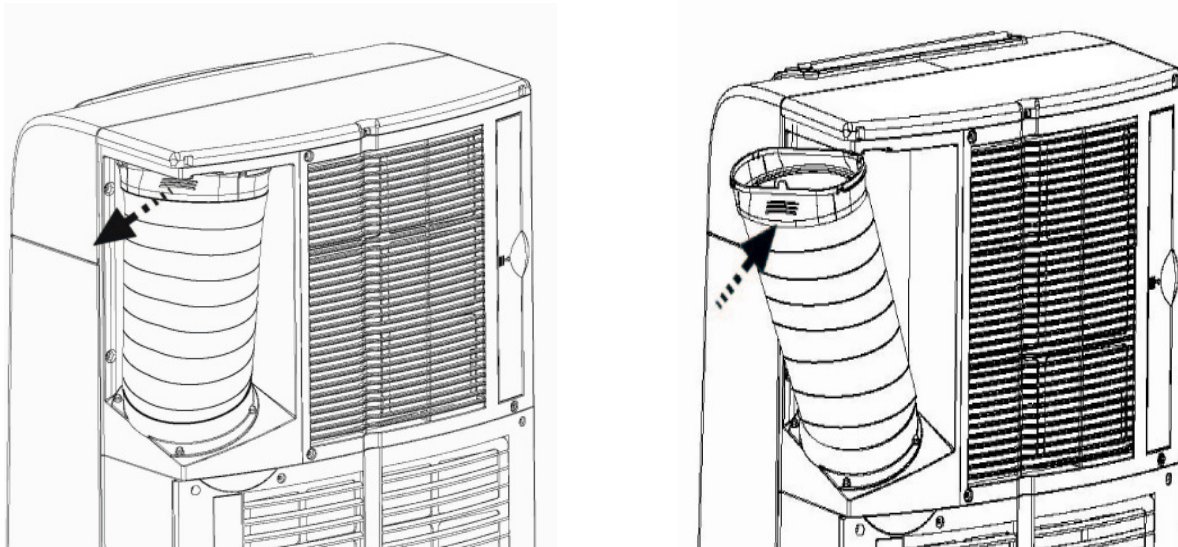
Das anfallende Kondenswasser wird bei diesem Gerät dank neuester Technik zum größten Teil im Gerät zu Dampf umgewandelt. Der Wasserdampf wird dann über den Abluftschlauch nach Außen befördert.

Aus diesem Grund muss der Abluftschlauch immer durch eine Öffnung (Fenster, Tür) ins Freie geleitet werden damit die Hitze des Wasserdampfes aus dem Raum entweichen kann. **Der Abluftschlauch darf nicht verlängert werden um einen Hitzerrückstau im Gerät zu vermeiden. Wird der Abluftschlauch durch eine Wand- oder Deckenöffnung nach außen geführt darf kein Netz/Gitter oder eine Ziegel den freien Abzug des Wasserdampfes behindern. Dies führt zu Leistungseinschränkungen und kann zu einem Schaden durch Hitzerrückstau sowie den Ausfall des Gerätes führen.**

**Ihr großer Vorteil gegenüber anderer Technik, Sie benötigen bei diesem Gerät zur Inbetriebnahme keinen zusätzlichen Kondenswasserschlauch**

### **Abluftschlauch**

1. Um den Abluftschlauch einzusetzen, drücken Sie ihn mit leichtem Druck nach unten und ziehen Sie den Schlauch seitlich unter dem Gehäusedeckel nach oben heraus – wie auf den beiden Abbildungen ersichtlich.
2. Um den Abluftschlauch wieder an der Klimaanlage zu fixieren, falten Sie den Schlauch vorsichtig zusammen und klemmen Sie ihn wieder an der Klimaanlage fest. Lassen Sie den Abluftschlauch immer an der Einheit und entfernen Sie den Schlauch nie vollständig.
3. Der Abluftschlauch darf nicht verlängert werden um einen Hitzerrückstau im Gerät zu vermeiden.



## **6. REINIGUNG**

***Bitte versichern Sie sich, dass das Gerät von der Stromzufuhr getrennt ist bevor Sie es reinigen.***

Benutzen Sie kein Benzin, Verdünner, Politur oder andere Chemikalien, um das Gerät zu säubern. Reinigen Sie das Gerät nicht unter fließendem Wasser.

### **Luftfilter**

Die Luftfilter sammeln den in der Luft enthaltenen Staub. Das Gerät muss immer mit den Luftfiltern betrieben werden, um es vor Verstopfung durch Staub zu schützen und die Effizienz des Gerätes zu bewahren.

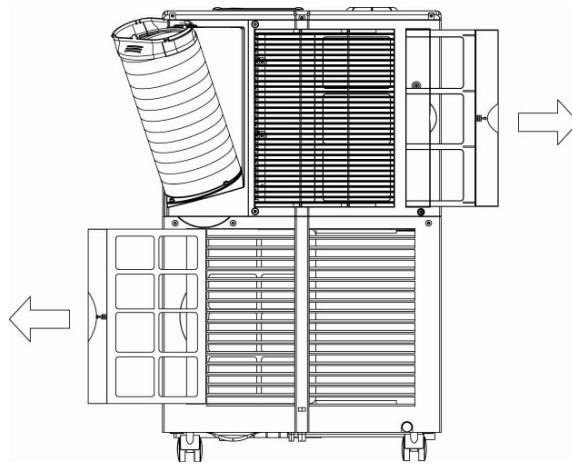
Die Luftfilter sollten mindestens alle 2 Wochen gereinigt werden (bei Haustieren ist evtl. eine häufigere Reinigung notwendig). Die Luftfilter können ganz einfach seitlich aus dem Gerät herausgezogen werden (siehe Abbildung). Ziehen Sie hierzu den Filterrahmen vorsichtig wie unten dargestellt nach außen. Reinigen Sie die Filter unter warmem Wasser mit neutralem Reinigungsmittel. Spülen Sie die Filter bitte gut aus und lassen Sie die Filter an einem geeigneten Platz trocknen.

### **Lamellen**

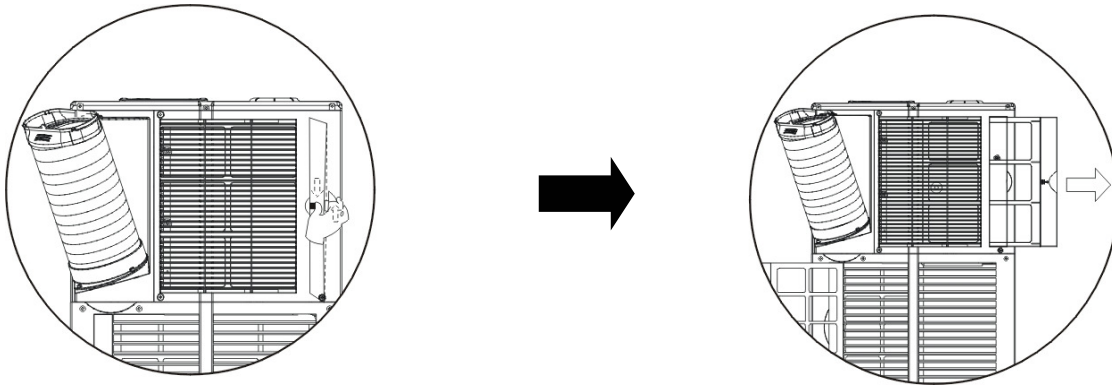
Bitte reinigen Sie diese nur mit einem Handfeger oder dem Staubsauger.

### **Gehäuse**

Mit einem feuchten Tuch abwischen und gründlich trockenreiben. Verwenden Sie auf keinen Fall alkohol- oder lösungsmittelhaltige Produkte.



**Um den Luftfilter zu entfernen, folgen Sie bitte der Pfeilrichtung und drücken Sie den Filter leicht zur Seite heraus.**



**Ersatzfilter für Ihre Klimaanlage können Sie im Internetshop erwerben.**

### **Lagerung:**

Am Ende der Saison oder falls Sie das Gerät für einen längeren Zeitraum nicht benutzen wollen, empfehlen wir die folgenden Schritte zu befolgen.

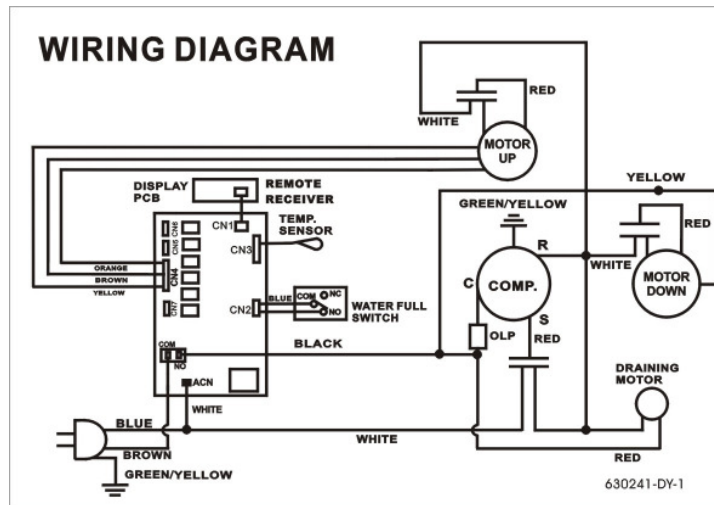
- Ziehen Sie den Netzstecker aus der Steckdose und rollen Sie das Netzkabel zusammen mit dem Stecker auf
- Entfernen Sie das Wasser aus dem Wasserbehälter. Falls die Entwässerungsleitung angeschlossen ist, klemmen Sie diese ab
- Reinigen Sie das Gerät bevor Sie es einlagern.
- Lagern Sie das Gerät aufrecht an einem kühlen, trockenen, vor Sonneneinstrahlung und Staub geschützten Ort.

## 7. FEHLERBEHEBUNG

Anzeichen	Mögliche Ursachen
Klimaanlage funktioniert gar nicht	1. Überprüfen Sie die Stromzufuhr.
	2. Überprüfen Sie das Kabel oder ob die Sicherung raus ist.
	3. Überprüfen Sie die Batterien in der Fernbedienung.
	4. Überprüfen Sie, ob Sie den Timer eingeschaltet haben (optional*)
	5. Überprüfen Sie, ob Funkstörungen vorliegen (Funktelefon etc.)
Keine ausreichende Kühlleistung	1. Überprüfen Sie, ob sich Staub im Filter befindet.
	2. Es könnten sich zu viele Personen im Raum befinden oder zu viele Wärmequellen (Fensterflächen, Sonneneinstrahlung) vorhanden sein
	3. Überprüfen Sie ob Türen und Fenster geschlossen sind.
	4. Überprüfen Sie die Ventilatorengeschwindigkeit und/oder die eingestellte Kühltemperatur.
E 01	Elektronischer Kurzschluss im Bereich vom Temperatursensor und der Platine. Kontaktieren Sie die Service- & Infohotline
ALARM	zur Warnung bei vollem Wassertank. Um diese Meldung zu beheben, entfernen Sie den Gummistopfen auf der Rückseite des Gerätes (rechts unten) und lassen Sie das Kondenswasser ablaufen. Überprüfen Sie ob der Verschlussstopfen wieder korrekt auf das Gerät gesteckt wird.



## 8. TECHNISCHE DATEN



## Mobile Klimaanlage

---

Model	5097
Netzspannung	220-240 V~50Hz
Kuehlleistung	3500 W
Nennaufnahme	1480 W (EN 60335)
Leistungsaufnahme	1340 W (EN 14511)
Luftumwaelzung	420 (m <sup>3</sup> /h)
Entfeuchtungsleist.	50L/24Std.
Kuehlmittel/Menge	R410A / 0,59kg
Lautstaerke	58 dB(A)
Nettogewicht	33,5 kg
Abmessung (BxTxH)	476 x 358 x 840 mm
Serial No.	

---

ISO 5151  
"Enthaelt vom Kyoto-Protokoll erfasste fluorierte Treibhausgase"

Klaas Direktimport GmbH - Koellertalstraße 47 D-66265 Heusweiler

## Energie

Klaas Direktimport GmbH  
Koellertalstraße 47  
D-66265 Heusweiler

Artikel

5097

---

**niedriger Verbrauch**

A

hoher Verbrauch

Jährlicher Energieverbrauch, kWh im Kühlbetrieb <small>(der tatsächliche Energieverbrauch hängt von der Verwendung des Geräts sowie von den Klimabedingungen ab)</small>		670
Kuehlleistung	kW	3.5
Energieeffizienzgroesse		2.61
<small>Bei Vollast (je hoehrer, desto besser)</small>		
Typ	Nur Kuehlen	←
	Kuehlen & Heizen	←
	Luftkuehlung	←
	Wasserkuehlung	←

---

Heizleistung

Energieeffizienzgroesse der Heizfunktion

Geräusch (dB(A) re + p0)

53

Ein Datenblatt mit weiteren Gerätangaben ist in dem Prospekt enthalten

Norm EN 14511  
Air-conditioner  
Energy Label Directive 2002/31/EC

## 9. UMWELTSCHUTZ



### **BITTE BEACHTEN!**

Die Fernbedienung enthält Batterien.

Im Zusammenhang mit dem Vertrieb von Batterien oder Akkus oder mit der Lieferung von Geräten, die Batterien oder Akkus enthalten, sind wir verpflichtet, sie gemäß der Batterieverordnung auf folgendes hinzuweisen:

Batterien dürfen nicht in den Hausmüll gegeben werden. Sie sind zur Rückgabe gebrauchter Batterien als Endverbraucher gesetzlich verpflichtet. Sie können Batterien nach Gebrauch in der Verkaufsstelle (Batt-Box) oder in deren unmittelbarer Nähe (z.B. in kommunalen Sammelstellen oder im Handel) unentgeltlich zurückgeben. Sie können Batterien auch per Post an uns zurücksenden. Achten Sie auf eine ausreichende Frankierung der Rücksendung.

Batterien oder Akkus, die Schadstoffe enthalten, sind mit dem Symbol einer durchkreuzten Mülltonne gekennzeichnet. In der Nähe des Mülltonnensymbols befindet sich die chemische Bezeichnung des Schadstoffes. Cd steht für Cadmium, Pb für Blei und Hg für Quecksilber.

### **ELEKTRO-ALTGERÄTE**



Alt-Elektrogeräte sind Wertstoffe, sie gehören daher **NICHT** in den Hausmüll! Wir möchten Sie daher bitten, uns mit Ihrem Beitrag bei der Ressourcenschonung und beim Umweltschutz zu unterstützen und dieses Gerät bei den kommunal eingerichteten Rücknahmestellen abzugeben. Vielen Dank!

# 10.GARANTIEKARTE & WARTUNGSPASS

**Klima1stklaas**, by Klaas Direktimport GmbH  
Köllertalstraße 47, D-66265 Heusweiler



O-Nr.: 14/11 (wird von Klaas Direktimport GmbH vergeben)

## 1. Kundendaten/Abholadresse

<b>Firmenname:</b>
<b>Ansprechpartner:</b>
<b>Nachname:</b>
<b>Vorname:</b>
<b>Strasse:</b>
<b>PLZ:</b>
<b>Ort:</b>
<b>Telefonnr.:</b>
<b>Faxnr.:</b>
<b>e-mail:</b>

## 2. Produktinformation

<b>Modelbezeichnung:</b>
<b>Model Nummer:</b>

Diese Daten finden Sie auf dem ID-Label  
auf der Rückseite des Gerätes

## 3. Kaufnachweis

<b>Kaufdatum:</b>		
<b>Kaufbeleg vorhanden (bitte Kopie beilegen)</b>	<b>Ja</b>	<b>Nein</b>
<b>Verkäufer (mit Adresse):</b>		

## 4. Fehlerbeschreibung

--

Bitte diese Karte ausfüllen und an folgende Faxnummer senden: 06806/8502820

\*Diese Garantiekarte bitte nur im Falle eines Defektes zusenden\*

# Wartungspass

Um einen störungsfreien Betrieb Ihres Klimagerätes zu gewährleisten, muss das Gerät mindestens einmal pro Jahr gewartet/gereinigt werden. Dabei ist zu beachten:

- Alle Wartungs- und Reparaturarbeiten müssen von einem Facharbeiter der Kälte- und Klimatechnik durchgeführt werden.
- Reparaturen oder in Eigeninitiative durchgeführte Arbeiten führen zum Verlust der Gewährleistung.
- Bitte bewahren Sie die Belege über durchgeführte Arbeiten der Fachfirma zum Nachweis der erfolgten Arbeiten auf. Wartungsarbeiten sind nur mit Stempel und Unterschrift des Fachbetriebes gültig. Dies ist wichtig zum Erhalt Ihrer Gewährleistung.
- Fragen hierzu beantworten wir Ihnen auch gerne unter unserer Hotline: 0900 1 850 280

(0,49€/Min aus dem Festnetz der deutschen Telekom,

Mobilfunknetze können abweichend sein)

Mo. – Fr. 8:00 Uhr – 17:00 Uhr

## Ausgeführte Arbeiten der Kälteanlagen-Fachfirma:

Datum	Ausgeführte Arbeit	Firmenstempel	Unterschrift

Damit Sie immer als erstes einen **aktuellen Überblick** über unsere **neuesten Modelle und Zubehör** erhalten, keine **technische Veränderungen** verpassen und immer **hilfreiche Tipps** und **Informationen** zum Gebrauch Ihrer mobilen Klimaanlage erfahren, **registrieren** Sie sich bitte, selbstverständlich **kostenlos**, auf unserer **Infoseite** unter:

[www.klimafirstklaas.de](http://www.klimafirstklaas.de)



**Wir freuen uns auf Ihren Besuch wünschen Ihnen nun viel Freude mit Ihrer Klimaanlage**

**Servicetelefon:**

**0900 1 850 280**

(0,49€/Min. aus dem Festnetz der deutschen Telekom, Mobilfunknetze eventuell abweichend)

**Erreichbarkeit:**

**Montag – Freitag**

**08:00 Uhr bis 17:00 Uhr**

**Im Reklamationsfall wenden Sie sich bitte immer zuerst an unser Servicetelefon. Eine Rückgabe oder Reklamationsabwicklung über die Verkaufsstelle ist nicht möglich. Im Rahmen unserer Gewährleistung bieten wir Ihnen einen Abholservice vor Ort**

**Importiert durch Klaas Direktimport GmbH,  
Köllertalstrasse 47, D- 66265 Heusweiler**